

KULLANIMLA İLGİLİ NOTLAR

SHARP hesap makinesinizin sorunsuz çalışmasını sağlamak için aşağıdakileri öneririz:

- Hesap makinesini arabanın göstergesi paneli veya ısıtıcının yanı gibi aşırı ısıdan uzak tutun ve aşırı nemli veya tozlu ortamlara maruz bırakmaktan kaçının.
- Yumuşak, kuru bir bezle temizleyin. Çözücü madde veya ıslak bez kullanmayın. Sert bir bez veya çizilmeye neden olabilecek başka bir şey kullanmaktan kaçının.
- Bu ürün su geçirmez olmadığından üzerine su gibi sıvıların sıçrayabileceği yerlerde kullanmayın veya saklamayın. Yağmur damlaları, su spreyi, meyve suyu, kahve, buhar, terleme vb. de arızaya neden olacaktır.
- Servis gerekiyorsa yalnızca bir SHARP servis bayisine, SHARP onaylı servisine veya SHARP onaylı servisine başvurun.
- Bu ürün, aksesuarlar da dahil olmak üzere, yükseltme nedeniyle önceden haber verilmeksizin değiştirilebilir.
- İsteğe bağlı AC adaptörü (EA-28A) bazı bölgelerde mevcut değildir. Ayrıntılar için lütfen SHARP bayinize danışın.
- Elektrikçi tamamen kesmek veya pilleri değiştirmek için elektrik kablosunu çıkarırsanız, o anda kayıtlı olan vergi oranı (indirim)döviz kuru ve hafıza içerikleri silinecektir.

SHARP, bu ürünün ve çevre birimlerinin yanlış kullanımı ve/veya arızalarından kaynaklanan tesadüfi veya sonuç olarak ortaya çıkan ekonomik veya maddi hasarlardan, böyle bir sorumluluk kanunen kabul edilmediği sürece sorumlu veya sorumlu olmayacaktır.

KULLANMA ANAHTARLARI

ON
C-CE : **GÜÇ AÇMA (ON) / CLEAR / CLEAR ENTRY TUŞLARI:**

- C**: Bu anahtar aynı zamanda hesaplama kaydı için silme anahtarı görevi görür ve bir hata durumunu sıfırlar.
- CE**: Bir sayıdan sonra ve bir işlevden önce basıldığında sayıyı siler.

OFF
P : **GÜÇ KAPAMA (OFF) TUŞU:**

- P**: Bir sayı girildikten sonra **[P]** ye basıldığında, yazdırma dışı moda dahi giriş **#** simgesiyle yazdırılır.
- [P]** e basıldığında kod, tarih vb. gibi bir sayı girişine ayrıncı eklenecektir.
- Ayrıncılar nokta ve tire olarak görüntülenir ancak nokta olarak yazdırılır.

P/NP
M+ : **HAFIZA + TUŞU / PRINT ON/OFF TUŞU:**

- [2nd]** **[P/NP]** e basarak yazdırma veya yazdırmama modunu seçer.
- P**: Yazdırma modu
- NP**: Yazdırma dışı mod

DEC
M- : **HAFIZA - / ONDALIK BASAMAK SEÇİCİ:**

[2nd] **[DEC]** e basarak sonuçtaki ondalık basamak sayısını ayarlar:

[F] → 3 → 2 → 1 → 0 → A

- *3 2 1 0***: Cevaptaki ondalık basamak sayısını önceden ayarlar.
- F**: Cevap kayan ondalık sistemde görüntülenir.

- *A***: Toplama ve çıkarma girişlerinde virgül, giriş sayısının alt rakamından itibaren 2. haneye otomatik olarak konumlandırılır. Ekleme modunun kullanılması, ondalık nokta girilmeden sayıların toplanmasına ve çıkarılmasına olanak tanır.
- [.]**, **[x]** ve **[+]** tuşlarının kullanılması, ekleme modunu otomatik olarak geçersiz kılacak ve ondalık olarak doğru yanıtlar yazdırılacaktır.

TAX-
RATE SET
TAX+ : **TAX (VERGİ) HARİÇ TUŞU**

TAX (VERGİ) DAHİL) / TAX ORAN AYARI TUŞU:
[2nd] **[RATE SET]** tuşuna basarak vergi oranını ayarlayabilirsiniz. (Vergi oranı olarak virgülden fazla 4 hane saklanabilir.)

[2nd] : **2nd FONKSİYON TUŞU:**

Tuşların üzerinde gösterilen "DEC" gibi fonksiyonları kullanmak için önce **[2nd]** tuşuna basın. (**[2nd]** tuşuna basıldığında ekranın üst kısmında "2nd" görüntülenir.)
Örnek: Ondalık basamak ayarını F'den 2'ye değiştirmek için

[FR] : **KAĞIT BESLEME TUŞU**

EKRAN SEMBOLLERİ

- F**: Kayan ondalık mod
 - 3, 2, 1, 0**: Önceden ayarlanmış ondalık mod
 - A**: Mod ekle
 - P**: Yazdırma modu
 - NP**: Yazdırma dışı mod
 - 2nd**: 2. fonksiyonlar mevcut
 - TAX+**: Hesaplanan toplam tutara vergi dahil olduğunda görünür.
 - TAX-**: Hesaplanan toplam tutara vergi dahil olmadığından görüntülenir.
 - TAX**: Vergi oranı ayarlandığında görünür.
 - M**: Hafızada bir sayı olduğunda görünür.
 - : Bir sayı negatif olduğunda görünür.
 - E**: Bir taşıma veya başka bir hata algılandığında görünür.
- *Mevcut tüm semboller burada talimat amaçlı gösterilse de semboller ekranda aynı anda görünmeyecektir.

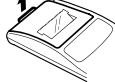
MÜREKKEP RULONUN DEĞİŞTİRİLMESİ

Mürekkep rulo doğru konumda olmasına rağmen yazdırma bulanık çıkıyorsa ruloyu değiştirin. **Rulo kodu: Tıp IR-40T (SHARP EA-772R)**

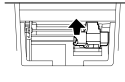
UYARI

AŞINMIŞ MÜREKKEP RULOSUNA MÜREKKEP UYGULAMAK VEYA ONAYLANMAMIŞ MÜREKKEP RULONUN KULLANILMASI YAZICIDA CİDDİ HASARA NEDEN OLABİLİR.

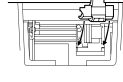
- Güç anahtarını OFF konumuna getirin. Yazdırma tekerleğinin durduğundan emin olun.
- Yazıcı kapağını çıkarın. (Şekil 1)
- Mürekkep rulonun üst kısmını tutun ve silindiri önce kendinize, ardından yukarıya doğru çekerek çıkarın. (Şekil 2)
- Yeni mürekkep ruloyu doğru konuma takın. Silindirin güvenli bir şekilde yerine oturduğundan emin olun. (Şek. 3)
- Yazıcı kapağını geri koyun.



Şekil 1



Şekil 2



Şekil 3

Baskı mekanizmasının temizlenmesi

Uzun süreli kullanımdan sonra baskı matlaşırsa, baskı tekerleğini aşağıdaki prosedürlere göre temizleyin:

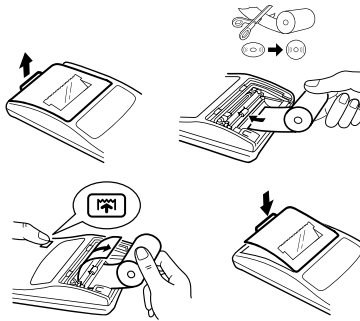
- Yazıcı kapağını ve mürekkep silindiri çıkarın.
 - Kağıt ruloyu takın ve yazdırma mekanizmasının önünden çıkana kadar besleyin.
 - Küçük bir fırça (diş fırçası gibi) baskı tekerleğine hafifçe koyun ve **[FR]** tuşuna basarak temizleyin.
 - Mürekkep ruloyu ve yazıcı kapağını geri takın.
- Not: Yazdırma mekanizmasını elle döndürmeyin; bu, yazıcıya zarar verebilir.

KAĞIT RULONUN DEĞİŞTİRİLMESİ

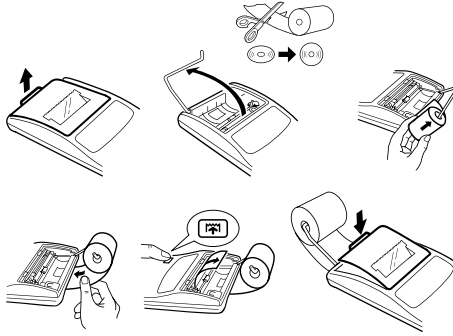
Yırtılmışsa asla kağıt ruloyu yerleştirmeyin. Bunu yapmak kağıdın sıkışmasına neden olur. Mutlaka önce ön kenarı makasla kesin.

A. Dış çapı 25 mm (31/32") veya daha küçük olan kağıt rulosunu kullanırken:

Kağıt rulo: Tıp EA-7100P



B. İç çapı 12 mm (15/32") ve dış çapı 80 mm'ye (3-5/32") kadar olan kağıt rulosunu kullanırken:



KAĞIDI GERİYE ÇEKMEYİN, BU YAZDIRMA MEKANİZMASINA ZARAR VEREBİLİR.

PİL DEĞİŞİMİ

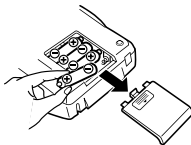
Pil değiştirme zamanı

İki (2) yılda bir yeni pillerle değiştirin. Pil gücü zayıfladığında yazdırma durdurulabilir ve ekran görüntüsü kaybolabilir. Bu tür belirtilerin görülmesi durumunda pilleri yenileriyle değiştirin.

Pil: Manganese kuru pil, AA (veya R6) boyut x 4 adet

Not: Pil değiştirilirken, ayarlanan vergi/indirim oranı ve dönüşüm oranı, hafıza içerikleri kaybolacaktır. Vergi/indirim oranını ve dönüşüm oranını, diğer önemli sayıları bir kağıda yazmak isteyebilirsiniz.

- Güç anahtarını "OFF" (KAPALI) konuma getirin ve güç kaynağı fişini prizden çekin.
- Ünitenin arkasındaki pil kapağını çıkarın.
- Pilleri değiştirin. Pilin üzerindeki "+" ve "-" işaretlerinin hesap makinesindeki "+" ve "-" işaretlerine karşılık geldiğinden emin olun. Daima 4 pilli aynı anda geri takın.
- Pil kapağını geri takın.
- Ünitenin arkasındaki RESET düğmesine basın.



- Sızıntı yapan pilden gelen sıvının kazara göze kaçması ciddi yaralanmaya sonuçlanabilir. Böyle bir durumda temiz suyla yıkayın ve derhal bir doktora başvurun.
- Sızıntı yapan pilin sıvısının cildinize veya giysilerinize temas etmesi durumunda derhal temiz suyla yıkayın.
- Ürün bir süre kullanılmayacaksa, pil sızıntısını nedeniyle ünitenin hasar görmesini önlemek için ürünü çıkarın ve güvenli bir yerde saklayın.
- Ürünün içinde bitmiş bir pil bırakmayın.
- Her zaman 4 pilli aynı anda geri takın.

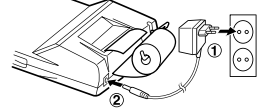
AC ADAPTÖRÜ NASIL BAĞLANIR? (İSTEĞE BAĞLI)

Bu makine aynı zamanda AC Adaptörü kullanılarak AC gücüyle de çalıştırılabilir. AC adaptörü hesap makinesine bağlandığında güç kaynağı otomatik olarak kuru pillerden AC güç kaynağına geçer.

AC adaptör: Model EA-28A

AC adaptörünü takarken veya çıkarırken hesap makinesinin gücünü kapattığınızdan emin olun.

AC adaptörünü bağlamak için ① ve ② adımlarını izleyin.



AC adaptörünün bağlantısını kesmek için işlemi tersine çevirmeniz yeterlidir.

DİKKAT

EA-28A DIŞINDA AC ADAPTÖR KULLANIMI SHARP HESAP MAKİNESİNİZİ YANLIŞ VOLTAJ UYGULAYABİLİR VE HASARA NEDEN OLUR.

HATALAR

Taşmaya veya hata durumuna neden olacak çeşitli durumlar vardır. Bu meydana geldiğinde "E" hata sembolü görüntülenecek ve "-----" yazdırılacak ve **[C-CE]** **[FR]** ve **[OFF]** hariç tüm tuşlar elektronik olarak kilitlenecektir.

[C-CE] tuşuna basılması hesaplamayı yeniden başlatacaktır.

Hata anında hafızanın içeriği konur.

- Bir cevabın tam sayı kısmı 12 haneyi aştığında ve 24 haneyi aştığında. (Örnek: 888888888888 **[F]** 345678923456 **[M]** 1.23456781234E)
- Herhangi bir sayı sıfıra bölündüğünde.. (Örnek: 5 **[÷]** 0 **[=]**)
- Bellegin içeriği 12 tam sayıyı aştığında. (Örnek: **[Σ]** 999999999999 **[M]** **[Σ]** 1 **[M]**)
- Yüzde hesaplamasında bir bölümün tam sayı kısmı 25 basamak olduğunda. (örnek: **[%]** 100000000000 **[=]** 0.00000000001 **[Σ]**)

*Kağıt sıkıştığında yazıcı durur ve "P.E" hata simgesi görünür. Hesap makinesini kapatın. Kağıt bantını yırtın ve kağıdın geri kalan kısmını ileri doğru ve tamamen yazıcının dışına doğru çekin.

ÖZELLİKLER

İşlem kapasitesi: 12 hane

Güç kaynağı: Çalıştırma: 6V = (DC) Ayoğun kullanım manganiz pil, boyut AA (veya R6) x 4 adet

AC: EA-28A AC adaptörüyle yerel voltaj (İsteğe bağlı olarak alınır.)

BASKI BÖLÜMÜ

Yazıcı: Mekanik yazıcı

Yazma hızı: Yaklaşık 2 satır/saniye

Baskı kağıdı: 57mm (2-1/4") - 58mm (2-9/32") genişlik
80mm (3-5/32") çapında (maksimum)

Çalışma sıcaklığı: 0°C - 40°C (32°F - 104°F)

Çalışma zamanı: Yaklaşık 5.000 saat (baskısız moda, 25°C (77°F) ortam sıcaklığında 555/555 görüntülenir). Çalışma süresi pil tipine ve kullanıma bağlıdır.

Boyutlar: 99 x 191 x 42 mm

Ağırlık: Yaklaşık 317 gr (piller dahil)

Aksesuarlar: 4 manganiz pil, 1 kağıt rulo,
1 mürekkep rulosu ve kullanma kılavuzu (karekod olarak)

UYARI

KULLANILAN VOLTAJ BU HESAPLAMA MAKİNESİNDE BELİRTİLEN İLE AYNI OLMALIDIR. BU HESAP MAKİNESİNİN BELİRTİLENDEN DAHA YÜKSEK BİR VOLTAJ İLE KULLANILMASI TEHLİKELİDİR VE YANGINA VEYA HASARA NEDEN OLAN BAŞKA BİR KAZA TÜRÜNE NEDEN OLABİLİR. SHARP, BU HESAP MAKİNESİNİN BELİRTİLEN VOLTAJ DIŞINDA KULLANILMASINDAN KAYNAKLANAN HERHANGİ BİR HASARDAN SORUMLU TUTULAMAZ.

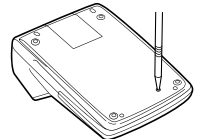
ÇİHAZIN SIFIRLANMASI

Güçlü darbeler, elektrik alanlarına maruz kalma veya diğer olağandışı koşullar üniteyi çalışmaz hale getirebilir ve tuşlara basmamanı herhangi bir etkisi olmayacaktır. Böyle bir durumda ünitenin altındaki RESET düğmesine basmanız gerekecektir. RESET noktasına yalnızca şu durumlarda basılmalıdır:

- Anormal pil olayını meydana gelmesi ve tüm tuşların devre dışı bırakılması.
- Pilleri taktığınızda veya değiştirdiğinizde.

Notlar:

- RESET noktasına basıldığında kayıtlı vergi oranı ve hafızada kayıtlı diğer veriler silinecektir.
- RESET'e basmak için yalnızca tükenmez kalem kullanın. Kırılabilir veya iğne gibi ucu keskin olan herhangi bir şey kullanmayın.
- RESET'e basıldıktan sonra AC adaptörünü bağlayın. Güç anahtarını "ON" konumuna getirin ve "0." in görüntülediğinden kontrol edin.



HESAPLAMA ÖRNEKLERİ

- Her hesaplamamın doğru yapıldığından emin olmak için hesaplama başlamadan önce **[CCE] [CCE]** 'e basın.
- Yazdırma modunu veya yazdırmama modunu seçmek için **[2nd] [FN]** tuşlarına basın.
- Aksi belirtilmedikçe hesap makinesinin yazdırma modunda olduğu varsayılır.

İşlem	ÖRNEK	F, 3, 2, 1, 0, A	TUŞLAR	EKRAN	BASKI
ADD olmadan BASKI	No. 123 5.1.2019	F	123 [P] 5 [.] 1 [.] 2019 [P]	123. 5.1-2019	#123 #5.1- 2019
ADD MODU İLE TOPLAMA VE ÇIKARMA	2.50 + 4.50 = 3.00 = Not: Girişlerde [] kullanılmadı.	A	[CCE] [CCE] 250 [+] 450 [=] 300 [=]	4.00	4-00 *
KARIŞIK HESAPLAMALAR	12 × 45 ÷ 4 =	0	12 [×] 45 [÷] 4 [=]	135.	135- *
ÜSTEL	2 ² = 2 × 2 = ① 2 ³ = 2 × 2 × 2 = ②	0	(Non-print mode) [2nd] [P/NP] 2 [x] [=] [=]	4. ① 8. ②	8- ②
SABİT SAYI	295 × 8 = 295 × 6 =	0	295 [×] 8 [=] 6 [=]	2'360. 1'770.	2-360- * 1-770- *
	18 ÷ 2 = 12 ÷ 2 =	0	18 [÷] 2 [=] 12 [÷] 2 [=]	9. 6.	9- * 6- *
ADD-ON VE İSKONTO	100'e %5 eklenmesi.	2	100 [+] 5 [%] 100 [×] 5 [%] [+] [=]	105.00 5.00 105.00	105-00 * 5-00 * 105-00 *
	100'e %10 indirim yapılması.	2	100 [−] 10 [%] 100 [×] 10 [%] [−] [=]	90.00 10.00 90.00	90-00 * 10-00 * 90-00 *
TERS İŞLEM	1/7 =	F	7 [+] [=] [=]	0.14285714285	0-14285714285 *
YÜZDE	650 × 15% =	2	650 [×] 15 [%]	97.50	97-50 *
	123 ÷ 1368 = (%)	2	123 [÷] 1368 [%]	8.99	8-99 *
HAFIZA	46 × 78 = ① + 125 ÷ 5 = ② − 72 × 8 = ③ Total = ④	0	* Bellek hesaplamasına başlamadan önce belleği temizlemek için [CM] tuşuna basın. [CM] 046 [×] 78 [M] 125 [+] 05 [M] 072 [×] 08 [M] [RM]	3'588. M 25. M 576. M 3'037. M	3-588- +M ① 25- +M ② 576- −M ③ 3-037- 0M ④
TAX ORANI HESAPLAMALARI	%5'lik bir vergi oranı belirleyin.	F	5 [2nd] [RATE SET]	TAX 5,000	... 5-000 %
	800\$'a %5 vergi ekleyerek toplam tutarı hesaplayın.	F	800 [TAX+]	TAX+ 840.	800- ... 40- 840-
	Her ikisi de vergi dahil olan 840 \$ ve 525 \$'ı kullanarak iki hesaplama yapın. Toplam vergiyi ve vergisiz toplam tutarı hesaplayın. (Vergi oranı: %5)	F	840 [+] 525 [=] [TAX−]	840. 1'365. TAX− 1'300.	840- + 525- = 1-365- * 1-365- − ... 65- 1-300-

ÜRETİCİ FIRMA BİLGİLERİ

SHARP CORPORATION tarafından üretilmiştir.
1 Takumi-cho, Sakai-ku, Sakai City, Osaka 590-8522, Japonya
+81-72-282-1221
<https://global.sharp/>
www.sharp-calculators.com

İTHALATÇI FIRMA BİLGİLERİ

EDB TEKNOLOJİ ve KIRTASIYE ÜRÜNLERİ TİC. LTD. ŞTİ.
Mehmet Akif Mah. Çetin Cad. Cemre Sok No: 47 B Blok D:9
Ümraniye / İstanbul
Tel: 90 533 7665585
e-posta: bilgi@edbteknoloji.com
www.edbteknoloji.com

AVRUPA BİRLİĞİ DAĞITICI FIRMA BİLGİLERİ

MORAVIA Consulting spol. s.r.o.
Olomoucká 83, 627 00 Brno, Çek Cumhuriyeti
Tel: +420 541 422 511
<http://www.moravia-consulting.com>
e-posta: info@moravia-consulting.com

CE BELGESİ VEREN KURULUŞ

STC (Dongguan) Company Limited
68 Fumin Nan Road, Dalang, Dongguan, China
Tel: (86) 769-81119888
www.dgstc.org
e-posta: dgstc@dgstc.org

YETKİLİ SERVİS İSTASYONU

HARUN DEMİRCİ – TEKNİK BİLGİSAYAR
İnönü Mah. 5. Sok. No:46/B Merkez / Erzurum
Tel: 90 446 2246281
e-posta: destek@edbteknoloji.com

SHARP HESAP MAKİNESİ HAKKINDA DAHA FAZLA BİLGİ İÇİN ZİYARET EDİN:

<http://www.sharp-calculators.com>

Bu Ekipmanın ve Pillerinin Atılması Hakkında Bilgi Dikkat:

Ürününüzü yandaki sembole işaretlenmiştir.



Bu, kullanılmış elektrikli ve elektronik ekipmanların genel ev atıklarıyla karıştırılmaması gerektiği anlamına gelir. Bu ürünler için ayrı bir toplama sistemi bulunmaktadır.

1. Avrupa Birliğinde;

Dikkat: Bu ekipmanı atmak istiyorsanız, lütfen normal çöp kutusunu kullanmayın! Kullanılmış elektrikli ve elektronik ekipman, ayrı olarak ve kullanılmış elektrikli ve elektronik ekipmanın uygun şekilde işlenmesini, geri kazanılmasını ve geri dönüştürülmesini gerektiren mevzuata uygun olarak ele alınmalıdır. Üye ülkeler tarafından uygulamaya konduktan sonra, AB ülkelerindeki özel haneler kullanılmış elektrikli ve elektronik ekipmanlarını iade edebilir. Belirlenen toplama tesislerine ücretsiz*. Bazı ülkelerde* benzer bir yenisini satın alırsanız yerel satıcınız eski ürününüzü ücretsiz olarak geri alabilir.

* Daha fazla bilgi için lütfen yerel makamınızla iletişime geçin. Kullanılmış elektrikli veya elektronik ekipmanınızda pil veya akü varsa, lütfen bunları yerel gereksinimlere göre önceden ayrı olarak atın. Bu ürünü doğru şekilde imha ederek, atığın gerekli artırma, geri kazanım ve geri dönüşüm işlemlerinden geçmesine ve böylece uygun olmayan atık işleme nedeniyle ortaya çıkabilecek çevre ve insan sağlığı üzerindeki olası olumsuz etkilerin önlenmesine yardımcı olacaksınız.

2. AB dışındaki diğer ülkelerde;

Bu ürünü atmak isterseniz, lütfen yerel yetkililere başvurun ve doğru imha yöntemini öğrenin.

GÜVENLİK ÖNLEMLERİ

DİKKATİ Priz

Priz çıkışı ekipmanın yakınına monte edilecek ve kolayca erişilebilir olacaktır.

DİKKATİ Lityum pillerin kullanımına ilişkin notlar

- Pilin yanlış değiştirilmesi halinde patlama tehlikesi vardır.
- Yalnızca üreticinin önerdiği aynı veya eşdeğer tipte değiştirin.
- Kullanılmış pilleri üreticinin talimatlarına göre atın.
- Bitmiş bir pili ekipmanda bırakmayın.
- Pili suya veya ateşe maruz bırakmayın ve parçalarına ayırmayın.
- Pili yutmayın, Kimyasal Yanık Tehlikesi.
- Bu üründe madeni para büyüklüğünde pil bulunmaktadır. Madeni para büyüklüğündeki pilin yutulması halinde yalnızca 2 saat içinde ciddi iç yanıklara neden olabilir ve ölümlü sonuçlanabilir.
- Bu ekipman çocukların bulunabileceği yerlerde kullanıma uygun değildir.
- Yeni ve kullanılmış pilleri çocuklardan uzak tutun.
- Pil bölmesi güvenli bir şekilde kapanmıyorsa ürünü kullanmayı bırakın ve çocuklardan uzak tutun.
- Pillerin yutulmuş veya vücudun herhangi bir yerine yerleştirilmiş olabileceğini düşünüyorsanız derhal tıbbi yardım alın.

- Bu kullanma kılavuzunun Türkçe yayın hakları Edb Teknoloji ve Kırtasiye Ürünleri Ticaret Limited Şirketine aittir.
- Bu kullanma kılavuzunun hiçbir kısmı yasalarda müsaade edilmediği takdirde iktibas edilemez ve Edb Teknoloji Ltd. Şti.'nden önceden yazılı izin almaksızın çoğaltılamaz ve kullanılamaz.
- Bu belgedeki bilgilerin kullanılmasından dolayı kaynaklanan zararlar için herhangi bir sorumluluk kabul edilmemektedir.

EDB

"İyi marka iyi ürün"

SHARP